

BLiNC™ G2

Introduzione

Grazie per aver scelto il dispositivo Bluetooth® BLiNC™ G2.

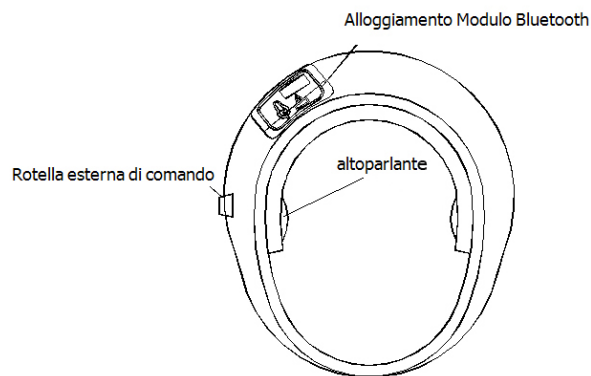
Il sistema di comunicazione integrato nel vostro casco è basato sulla tecnologia senza fili Bluetooth®.

La tecnologia Bluetooth® è una specifica industriale che permette una connessione senza fili tra apparati elettronici e sostituisce l'uso di cavi. Questa tecnologia fornisce un metodo standard, economico e sicuro per scambiare informazioni tra dispositivi diversi, attraverso una frequenza radio sicura a corto raggio.

Potete connettere il sistema di comunicazione che è integrato nel vostro casco, con il vostro telefono e con qualsiasi altro apparecchio elettronico dotato di tecnologia Bluetooth®, che supporti il profilo HeadSet, il profilo HFP Handsfree e il profilo A2DP per l'ascolto di musica stereo ad alta qualità.

Quando il vostro casco è connesso con un telefono, è possibile fare o ricevere telefonate e ascoltare la musica dal cellulare, aggiustando il volume tramite la rotella di controllo esterna.

Il sistema BLiNC™ G2 integrato nel vostro casco è composto da un modulo sigillato che contiene la scheda con i chip elettronici e la batteria al litio, che sono ospitati in un alloggiamento di plastica nella parte posteriore del casco, due altoparlanti stereo, un microfono e la rotella di comando esterna, oltre che dai cavi di collegamento. Vedi la Figura 1 qui sotto.



Attenzione:

Non bagnare il modulo sigillato, né il carica-batterie.

Ascoltare musica ad alto volume da altoparlanti situati presso l'orecchio, può danneggiare il vostro udito!

Pulsanti di controllo auricolare Bluetooth®

Bottone Multi Funzione: Gestione della chiamata (MFB)

Bottone VOL +: Aumento del volume

Bottone VOL -: Diminuzione del volume

Per usare il sistema il sistema BLiNC™ G2 integrato nel vostro casco, il vostro telefono o il vostro lettore di musica mp3 deve supportare il seguente profilo:

Profilo	Descrizione
HFP (Handsfree Profile)	Permette sia il controllo remoto del telefono cellulare attraverso l'apparato senza mani sia le connessioni vocali tra il cellulare e l'apparato senza mani.
A2DP	Streaming di Musica Stereo.

Problemi interferenza dispositivi Bluetooth®

La qualità di trasmissione dati Bluetooth® può essere disturbata dalla posizione del vostro lettore di musica o del telefono. In caso di audio distorto o di improvvise assenze di trasmissione, provate a muovere il lettore o il telefono, fino a trovare la posizione dalla quale il segnale audio vi giunge in modo migliore.

Per Iniziare

Prima di iniziare ad utilizzare il dispositivo, si deve prima:

Caricare la batteria del dispositivo;

Abbinare la cuffia con un dispositivo, come per esempio, un cellulare;

Leggere interamente il libretto d'istruzioni.

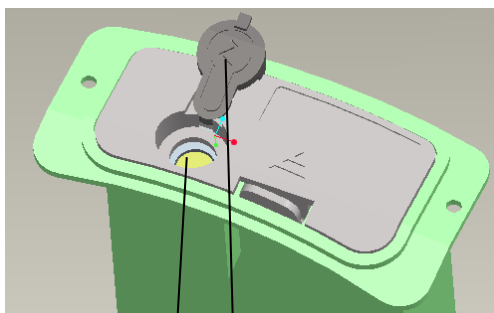
Carica della batteria

Il sistema BLiNC™ G2 integrato nel vostro casco comprende una batteria ricaricabile. Vi raccomandiamo di caricare la batteria prima di usare il sistema per la prima volta.

Per caricare la batteria, sollevate la linguetta di gomma che si trova sul coperchio dell'alloggiamento del modulo Bluetooth® e inserite lo spinotto del caricabatteria nella presa come illustrato nelle Figure 2 e 3.

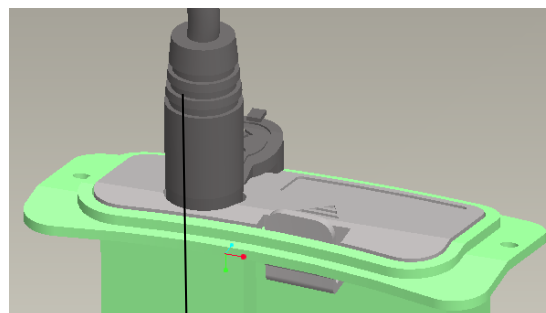
Solo adesso inserite la spina nella rete elettrica. Il tempo necessario per la carica completa della batteria è di circa 4 ore. Durante la carica rimane accesa una luce rossa alla sinistra della rotella di comando. Quando la batteria è completamente carica, la luce rossa si spegne (nel caso il LED rosso non si spenga dopo 4 ore la batteria è comunque carica e si consiglia di procedere con l'utilizzo del dispositivo e lasciarlo scaricare completamente).

La batteria necessita di ricarica quando la luce rossa lampeggia e si avverte un abbassamento del volume.



Presca di ricarica

Figura 2



Linguetta di gomma

Figura 3

Spinotto del caricabatteria

Per accendere il sistema BLiNC™ G2 integrato nel vostro casco

Tenete premuto il pulsante centrale della rotella esterna di comando (MFB) (vedi Figura 4) per circa 3-4 secondi finché non udite un breve tono acuto. Una **luce blu lampeggia di fianco alla rotella**.

Al momento dell'accensione, il sistema ristabilisce automaticamente le connessioni Bluetooth® senza fili con il telefono cellulare o il lettore mp3 connesso più recentemente.

Per spegnere il sistema il sistema BLiNC™ G2 integrato nel vostro casco

Tenete premuto il Pulsante centrale della rotella esterna di comando (MFB) (vedi Figura 4) per circa 5 secondi finché non udite un breve tono. **La luce blu di fianco alla rotella si spegne**.

Modalità di ricerca

Con il dispositivo spento, tenere premuto per circa 6/7 secondi il bottone multi-funzione MFB fino a quando le luci led rosse e blu inizieranno a lampeggiare.

Per accoppiare il sistema BLiNC™ G2 integrato nel vostro casco con un telefono cellulare

Prima di poter usare il sistema BLiNC™ G2 integrato nel vostro casco, dovete accoppiarlo con un telefono cellulare.

Con il sistema BLiNC™ G2, tenete premuto per circa 6/7 secondi il pulsante multi-funzione MFB (vedi modalità di ricerca). **Le luci led a fianco della rotella lampeggiano alternativamente in rosso e blu**.

Sul vostro telefono cellulare cercate i dispositivi Bluetooth® disponibili: quando il telefono ha localizzato il BLiNC™ G2 (nomi alternativi come Headset, helmet_intercom o altri possono comparire nella lista), collegatelo con il codice **0000**. Se l'accoppiamento ha avuto successo **la luce blu inizia a lampeggiare lentamente e la luce rossa si spegne**.

Una volta accoppiato, il vostro telefono sarà automaticamente connesso ogni volta che accenderete il sistema BLiNC™ G2 integrato nel vostro casco.

Nota: Prima di iniziare la procedura di accoppiamento, accertatevi che eventuali altri dispositivi Bluetooth® presenti nelle vicinanze siano spenti.

Fare una chiamata Intercom

Ruolo del conducente

Premere la manopola del dispositivo per entrare nel modo intercom. La cuffia inizierà una chiamata intercom automaticamente con l'ultimo dispositivo abbinato e lavorerà come il "master".

1) Se il dispositivo Bluetooth® è connesso con un altro dispositivo (ad esempio un cellulare) questo si disconnetterà automaticamente e si connetterà con l'altro auricolare (passeggero). Dopo la connessione, l'auricolare del conducente effettuerà una chiamata intercom all'auricolare del passeggero. Per terminare la chiamata il conducente deve premere il suo bottone MFB. Se il dispositivo del conducente stava riproducendo musica attraverso il protocollo A2DP prima di entrare nella funzione intercom, esso si ricollegherà automaticamente e riprenderà con la riproduzione della musica (se invece si ha un cellulare che non supporta questa funzione, è necessario riavviare la cuffia manualmente per riprendere con l'esecuzione).

2) Se l'auricolare del conducente non è connesso con nessun dispositivo, esso si connetterà ed effettuerà la chiamata intercom alla cuffia del passeggero automaticamente.

Ruolo del passeggero

- 1) Se il dispositivo del passeggero è già connesso a qualche altro dispositivo (ad esempio un cellulare), si disconnetterà automaticamente e poi accetterà la connessione richiesta dal dispositivo del conducente. Dopo tre o quattro squilli, la cuffia del passeggero risponderà automaticamente alla chiamata da parte del pilota. Alternativamente, si può premere il bottone multi-funzione (MFB) per rispondere manualmente. Per terminare la chiamata premere una volta il bottone multi-funzione (MFB). Se il dispositivo passeggero stava riproducendo della musica dal cellulare prima della chiamata intercom, esso si riconnetterà automaticamente al telefono cellulare e riprenderà con la riproduzione della musica una volta finita la chiamata intercom (se invece si ha un cellulare che non supporta questa funzione, è necessario riavviare la cuffia manualmente per riprendere con l'esecuzione).
- 2) Se il dispositivo passeggero non è connesso con nessun dispositivo, esso accetterà la connessione richiesta e tratterà l'intercom direttamente.

Abbinare due caschi Bluetooth®

Prima di procedere con l'abbinamento, essere sicuri che non ci siano altri dispositivi Bluetooth® attivi nell'area.

Pilota: Attivare il Bluetooth® sul casco pilota, schiacciare e tenere premuto il bottone multi-funzione (MFB) per circa 3-4 secondi, fino a quando non si vede la luce blu lampeggiare (*vedi per accendere il sistema BLiNC™ G2 integrato nel vostro casco*).

Passeggero: Schiacciare (sul casco passeggero) e tenere premuto il bottone multi-funzione (MFB) per circa 6-7 secondi fino a quando i led rosso e blu del casco passeggero iniziano a lampeggiare velocemente.

Passeggero: Rilasciare il bottone MFB una volta che le luci rossa e blu del casco passeggero iniziano a lampeggiare velocemente.

Pilota: (*Accettare l'abbinamento*): Ora ruotare e tenere premuto per qualche secondo il bottone multi-funzione nella direzione del VOL+ (sul casco pilota) fino a quando le luci led indicatrici rossa e blu si accendono.

Pilota: (*Effettuare l'intercom Bluetooth®*): Rilasciare il bottone multi-funzione ed aspettare che l'abbinamento si concluda (udirete un tono di conferma). I caschi sono ora pronti per l'intercom, utilizzare la pressione del MFB (1 secondo) su uno qualsiasi dei 2 caschi per iniziare l'intercom, e 4 secondi dopo l'altro casco emetterà 3 toni come conferma dell'inizio dell'intercom.

Utilizzo del dispositivo

La vostra cuffia vi permette di ascoltare musica in streaming da una sorgente musicale provvista di tecnologia Bluetooth®.

Nota: Se mentre ascolti musica dal tuo cellulare decidi di fare una chiamata o ne ricevi una, la musica proveniente dal telefono viene automaticamente messa in pausa. Quando la chiamata sarà finita, la musica riprenderà da dove si era interrotta.

Rispondere a una chiamata usando il bottone multi-funzione (MFB)

All'arrivo di una telefonata, udirete squillare la vostra suoneria direttamente attraverso gli altoparlanti del casco. Per rispondere premete il Pulsante multi-funzione (MFB).

Terminare una chiamata

Per terminare una telefonata premete nuovamente il pulsante multi-funzione (MFB) (vedi Figura 4).

Rifiutare una chiamata

Per rifiutare una chiamata, quando sentite squillare il vostro telefono attraverso l'altoparlante del sistema BLiNC™ G2 integrato nel vostro casco, premete e tenete premuto il pulsante multi-funzione (MFB) (vedi Figura 4) fino a quando sentite un lungo tono.

Nota: questa funzione è disponibile soltanto per telefoni cellulari che supportano il profilo Hands-Free.

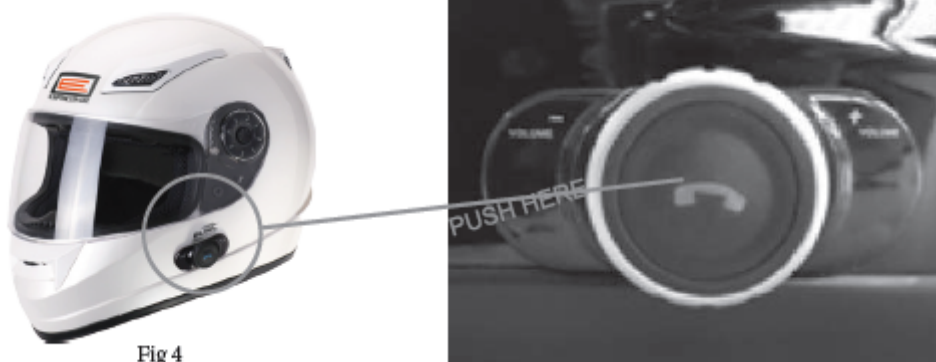


Fig 4

Richiamo dell'ultimo numero

Per richiamare l'ultimo numero, premete e tenete premuto il pulsante multi-funzione (MFB) (vedi Figura 4). Quando sentite un lungo tono, rilasciate (se questa funzione è supportata dal telefono).

Controllo del volume

Ruotando il bottone multifunzione nelle due direzioni VOL+ e VOL – si può modificare il volume. Si può aggiustare il volume degli altoparlanti durante una chiamata o il volume della suoneria.

Per trasferire il suono al telefono

Durante una chiamata mentre si sta usando la cuffia, premere il bottone multi-funzione (MFB) per circa due secondi. Se il tuo telefono supporta il profilo Head Set, ti sarà sufficiente spegnere il tuo BLiNC™ G2.

Trasferire il suono dal telefono alla cuffia

Se mentre stai facendo una chiamata con il tuo telefono la vuoi trasferire alla cuffia, assicurati che il dispositivo sia acceso e quindi premi il bottone multi-funzione (MFB).

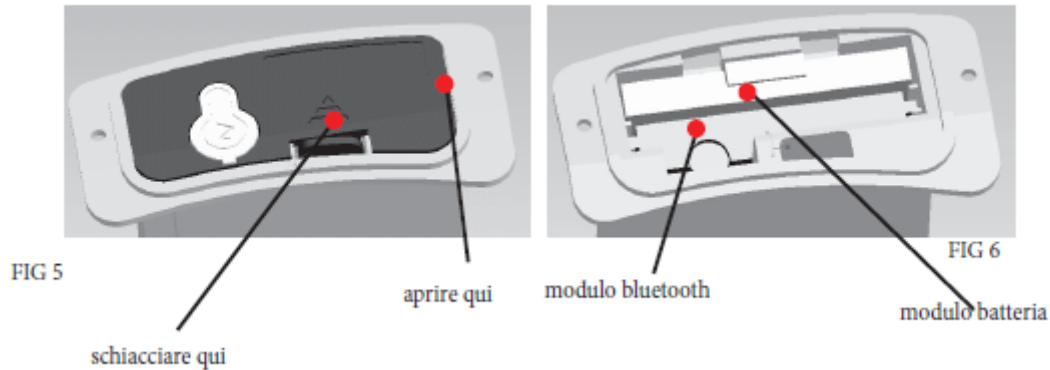
Sostituzione della batteria

Nei casi particolari in cui è necessario sostituire la batteria, si prega come prima cosa di spegnere il dispositivo.

Aprire con cura il coperchio. Successivamente si può procedere con la rimozione, sempre con molta cura, della batteria, eventualmente usando un piccolo cacciavite come leva. Una volta fatto questo si può mettere la nuova batteria, controllando di inserirla nella stessa posizione quella che è stata rimossa. Una volta sostituita la batteria, si può procedere con la chiusura del coperchio. Si prega di prestare la massima attenzione al posizionamento corretto della batteria (Figura 5 e 6).

Se il dispositivo non si accende, aiutandosi con un piccolo cacciavite, muovere in alto e in basso i due PIN presenti infondo al modulo Bluetooth che devono fare contatto con la batteria.

Nota: Evitate di scollegare o rimuovere il modulo Bluetooth® o la batteria se non vi è necessità.



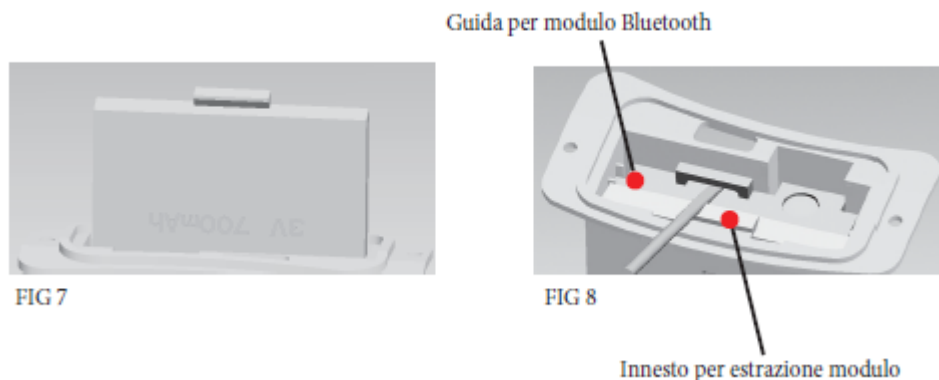
Sostituzione del Modulo Bluetooth®

Nei casi particolari in cui è necessario sostituire il modulo Bluetooth®, si prega come prima cosa di spegnere il dispositivo.

Aprire con cura il coperchio. Successivamente si può procedere con la rimozione, sempre con molta cura, della modulo Bluetooth®, eventualmente usando un piccolo cacciavite come leva. Prestare molta attenzione nel rimettere il nuovo modulo nella stessa posizione del modulo appena rimosso, ed essere sicuri che sia la batteria che il nuovo modulo facciano contatto con i pin che si trovano alle loro estremità. (Figure 7 e 8)

Nota: Evitate di scollegare o rimuovere il modulo Bluetooth® o la batteria se non vi è necessità. Nel caso in cui il dispositivo non si accendesse, controllare come prima cosa d'aver messo nella giusta posizione i due moduli (batteria e modulo Bluetooth®) e successivamente assicurarsi del contatto tra le estremità dei due moduli e i contatti presenti all'estremità dell'unità.

Se il dispositivo non si accende, aiutandosi con un piccolo cacciavite, muovere in alto e in basso i due PIN presenti infondo al modulo Bluetooth che devono fare contatto con la batteria.



Utilizzo della navigazione audio GPS

Prima, essere sicuri che il dispositivo Bluetooth sia spento. Quindi, scegliere sul dispositivo GPS la funzione "Aggiungi dispositivo Bluetooth". Mentre il GPS ricerca i dispositivi Bluetooth attivi, premere per circa 5

secondi il Bottone Multi-Funzione (MFB) fino a quando non inizieranno a lampeggiare alternativamente i 2 LED blu e rosso del modulo.

Selezionare ora Bline G2 dalla lista dei dispositivi attivi sul GPS ("helmet_intercom_over") ed inserire la password "0000" sul GPS. Dopo il primo abbinamento, ogni volta che si accenderà il BLINC™ G2, esso si conatterà automaticamente al GPS.

Nota: Quando il BLINC™ G2 è connesso al dispositivo GPS, esso NON può essere connesso con il telefono o altri dispositivi. Quindi, se si desidera rispondere ad una chiamata, prima si deve procedere alla connessione del proprio telefono cellulare con il GPS e poi successivamente abbinare il GPS al BLINC™G2. Più informazioni su questo argomento possono essere trovare sul manuale del navigatore GPS.

PRECAUZIONI

Ascoltare musica o una conversazione voce a volume moderato con il BLINC™ G2 in quanto l'esposizione continua all'alto volume potrebbe danneggiare l'udito. Nonostante le parti esterne del casco siano tutte impermeabilizzate, si consiglia di evitare che si bagnino le parti del dispositivo che vanno all'interno del casco. Qualsiasi garanzia sul dispositivo non copre la batteria. Inoltre verrà annullata nel caso viene ritenuto che la malfunzione o il danno sia stato causato dall'utente.

Garanzia commerciale

La compagnia garantisce al cliente, in caso questo prodotto o parte di esso risulti essere difettato in materiale o assemblaggio, la riparazione o la sostituzione qualora sia tenuto necessario a partire dalla data dell'acquisto e seguendo la normativa vigente. Nulla sarà dovuto all'acquirente per il tempo durante il quale l'apparecchio sarà rimasto inattivo né egli potrà pretendere risarcimenti o indennizzi per spese sostenute come pure per danni diretti o indiretti derivanti dall'uso dell'apparecchio. Leggere attentamente quanto segue prima di usare il dispositivo. Usando il dispositivo di comunicazione mentre si guida una moto, uno scooter, un ciclomotore, un fuoristrada, una quad-bike o qualsiasi altro veicolo o apparecchio sul terreno, in acqua o in aria, si richiede la completa attenzione e concentrazione dell'utente. La società raccomanda vivamente di prendere tutte le precauzioni necessarie e di rimanere attenti e concentrati nel traffico, attenti alle condizioni meteorologiche e delle strade e fermare il veicolo a bordo strada prima di o ricevere una chiamata. Ogni pubblicazione, pubblicità, annuncio o note simili che si riferiscono all'uso del dispositivo mentre si guida un veicolo, sono unicamente connesse alle capacità tecniche e non dovrebbero essere interpretate erroneamente come un incoraggiamento agli utenti ad usare il dispositivo mentre guidano nel traffico. Acquistando il dispositivo e non restituendolo per il rimborso completo, si rinuncia irrevocabilmente ad ogni pretesa di indennizzo, responsabilità, perdita, danno, reclamo e rimborso spese (incluse quelle legali) e si esonera la società da qualsiasi infortunio, danno fisico o decesso, nonché perdite o danni di beni riguardanti tutti i veicoli, incluso il proprio, oppure danni a qualsiasi proprietà o bene che appartengono all'utente o a terzi, qualsiasi dei quali potrebbero essere causati dall'uso del dispositivo in qualsiasi circostanza, condizione ed indipendentemente dalla giurisdizione. La società non si assumerà alcuna responsabilità per infortuni alle persone, indipendentemente dai motivi, dalle condizioni o dalle circostanze che li hanno causati, inclusi guasti del dispositivo e tutti i rischi associati con il suo funzionamento, di cui sarà responsabile solo ed unicamente l'utente del dispositivo, indipendentemente dal fatto che quest'ultimo sia stato utilizzato dall'acquirente originale o da terzi.

Per usufruire del servizio nei termini della garanzia, contattare H&H SPORTS PROTECTION Srl. E' richiesta inoltre l'originale della prova d'acquisto che indichi chiaramente nome e indirizzo del rivenditore e data e luogo di acquisto, includendo il tutto nell'imballo originale. La presente garanzia non si applica a: (a) componenti consumabili, quali batterie, salvo che il danno sia stato causato da un difetto di fabbricazione o di manodopera; (b) danni estetici, quali a mero titolo esemplificativo, graffi, ammaccature o rottura di materiali plastici sulle parti; (c) difetti causati da incidenti, abuso, uso improprio, allagamento, incendio o

qualsiasi altra causa esterna; (d) danni causati dall'utilizzo del prodotto in modo non conforme con gli usi previsti o dall'uso inadeguato o in contrasto con le istruzioni; (e) nel caso il numero seriale/o codice a barre sia stato rimosso o danneggiato. La decisione in ogni caso spetterà alla compagnia. La responsabilità della compagnia, secondo questa garanzia, è limitata alla riparazione o alla sostituzione sopra citata e non supererà il valore di acquisto del prodotto. Questo prodotto è comunque coperto dalla garanzia legale del venditore. Nessuna persona o rappresentante è autorizzato ad assumere responsabilità da parte della compagnia se non nei limiti espressi in questa garanzia. La presente Garanzia Commerciale è valida ed efficace nel paese dove è stato acquistato il prodotto. Il produttore non è responsabile per danni dovuti all'utilizzo scorretto del dispositivo. Allacciare sempre il casco, rispettare i limiti di velocità e porre attenzione alle condizioni atmosferiche.

Smaltimento del dispositivo

Il simbolo del cassonetto barrato indicati sul prodotto o su questo documento indicano che il prodotto non deve essere smaltito con gli altri rifiuti domestici una volta finito il suo ciclo di vita. Per evitare danni all'ambiente o alla salute causati da un uso inappropriato del dispositivo, l'utente deve separare questo prodotto dagli altri rifiuti e riciclarlo con responsabilità per favorire il ri-uso sostenibile del materiale.

DISTRIBUTORE ESCLUSIVO PER EUROPA, AFRICA E M. ORIENTE:

H&H SPORTS PROTECTION Srl

Via Zanica, 19 24050 Grassobbio (BG), Italy

email: origine@hhsportsprotection.it